



Overde

FA BENE

Chi SONO

- ➔ *Alice Nicole Ginosa*
- ➔ *Giornalista*
- ➔ *Edizioni Laboratorio Verde*
- ➔ *greenup*
- ➔ *Tendenze e mercato consumer*

Verde e...

BENESSERE SOCIALE

*38 % è la percentuale di connazionali che nel proprio giardino, terrazzo, orto o in casa dedicano tempo alla coltivazione. **

Per la precisione, il 42% si interessa alla manutenzione del proprio giardino, terrazzo o delle piante da appartamento mentre il 37 % si dedica alla coltivazione di frutta o verdura.



**Indagine commissionata da Readly e realizzata da YouGov nel periodo 24-27 marzo 2023 su un panel di 1003 lettori di Readly in Italia*



1 su 3

coltiva piante in
giardino o sul proprio
balcone

Occhio al RISPARMIO



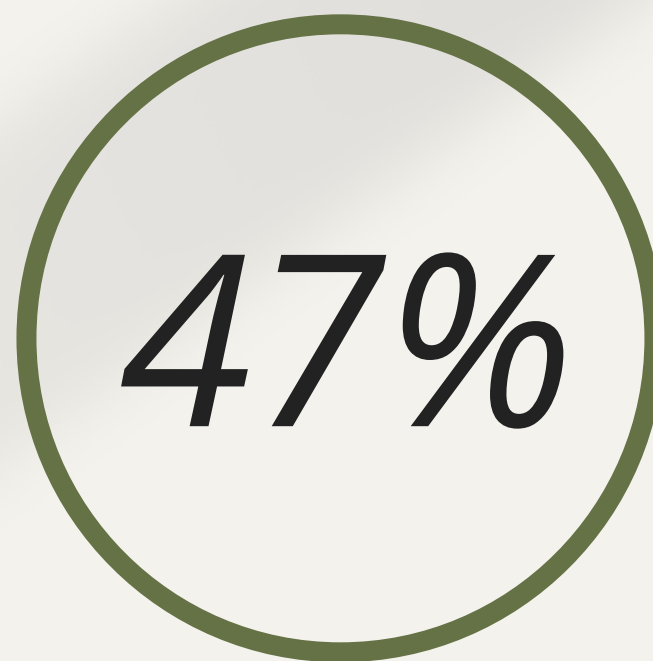
27%

1 italiano su 4
coltiva fiori e piante a basso prezzo

Oltre alle nostre tasche, pensiamo al nostro
BENESSERE PSICO-FISICO



*STRESS
QUOTIDIANO*



*COMPLEMENTO
CASA*



*HOBBY
SOSTENIBILE*

PASSIONE SOSTENIBILE

24% *si ciba dei prodotti della terra*

20% *impara qualcosa di nuovo*

18% *sfoga la creatività*





Questione di TEMPO

6-10 ore / settimana

per l'11% degli italiani

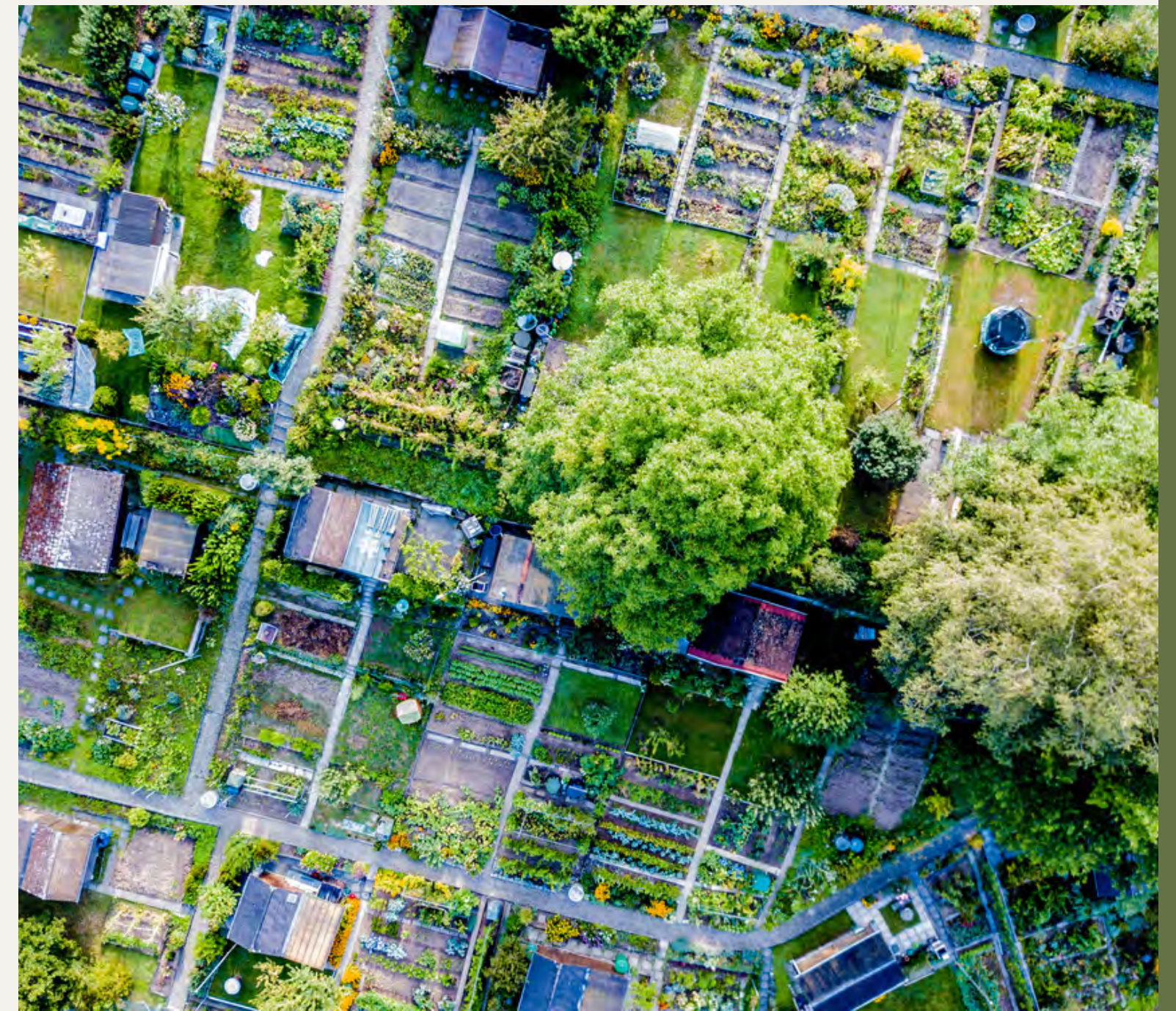
2 ore (almeno) / settimana

*per il 38% degli italiani***

46% *giovanissimi tra 19-29 anni ***

Benessere sì, E SICUREZZA

- 1 A **New York** si contano oltre 600 orti e giardini comunitari
- 2 A **Londra**, The Guerrilla Gardeners, un gruppo di volontari, senza chiedere permesso, pianta fiori e ortaggi in spazi pubblici
- 3 **Tokyo** ha un crescente movimento di giardinaggio urbano, fra cui spiccano Hibiya Park e il Tokyo Midtown Rooftop Garden





Più giardini, MENO CRIMINALITÀ

Negli ultimi anni, soprattutto negli Stati Uniti e in alcuni stati europei, si è verificato un crescente interesse nell'utilizzo di lotti liberi per iniziative di **giardinaggio comunitario** e si è fatta strada la domanda di **prodotti freschi, coltivati localmente**

Impatto SOCIALE

L'orto comunitario è un modo per contribuire alla **formazione dei giovani** e coinvolgere le generazioni più mature in un progetto capace di toccare la vita di ogni abitante del quartiere

L'orto comunitario aiuta a **rivitalizzare le aree abbandonate** e promuovere relazioni interpersonali nella comunità

*Ogni 10% incrementale di verde
corrisponde un calo della criminalità
del 2%****

***Dato proveniente da uno studio dell'Università di Cardiff, sulla base dei dati del Ministero degli Interni britannico

La teoria **FINESTRE** *delle* **ROTTE**

Sviluppata negli anni Ottanta da James Q. Wilson e George L. Kelling, due ricercatori americani, che hanno evidenziato come **segni visibili di incuria** - come i vetri infranti, i graffiti incontrollati, la spazzatura abbandonata o, appunto, terreni incolti - siano dei segnali sociali che incoraggiano comportamenti devianti.



*Come gli spazi verdi esercitano una
funzione **deterrente** nei confronti della
criminalità?*

- 1 Riportare a nuova vita gli spazi abbandonati promuove un coinvolgimento della comunità
- 2 I giardini di quartiere favoriscono il senso di armonia, riducono lo stress, l'ansia e migliorano la salute mentale
- 3 La cura del verde impatta positivamente sull'estetica del quartiere che, a sua volta, appare più invitante e vivibile per le famiglie

4

La riduzione di attività criminali non rimane confinata nel giardino, ma in qualche modo si “espande” anche nelle comunità vicine.

5

Reclamare spazi inutilizzati contribuisce anche a creare un senso di proprietà e responsabilità che può portare a un maggiore controllo sociale

Grazie!

